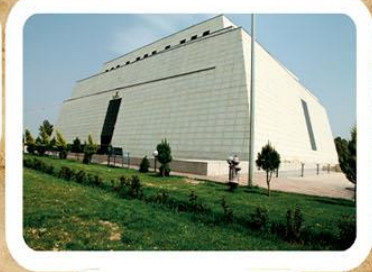


موزه های استان سیستان و بلوچستان



اداره کل میراث فرهنگی، گردشگری و صنایع دستی سیستان و بلوچستان

موزه منطقه ای جنوب شرق



آدرس: زاهدان
خیابان شهید مطهری
موزه منطقه ای جنوب شرق
تلفن: ۰۲۲-۴۲۱۱۳۱۱۸

موزه منطقه ای جنوب شرق ایران :
موزه منطقه ای بنا به تعریف کمیته ملی انجمن موزه ای است که فعالیت فرهنگی آن در منطقه ای نسبتاً وسیع بوده و یک واحد طبیعی، فرهنگی و اقتصادی یا اجتماعی را تشکیل می دهد. موزه های منطقه ای مانند موزه های موزه ملی موزه های چند مجموعه ای می باشند که در مقیاسی کوچکتر از نظر محدوده جغرافیایی به نمایش درآمده در آنجا ایجاد شده اند.
موزه منطقه ای جنوب شرقی ایران با ۱۳۰۰۰ متر مربع مساحت و ۱۰۰۰۰ متر مربع زیربنا به نمایش و معرفی منطقه جنوب شرقی (استان های سیستان و بلوچستان، خراسان جنوبی و کرمان) در قالب تصاویر و اشیا تاریخی می پردازد.



سطح شیبدار (رهپ)

بازدید از موزه با این بخش آغاز میگردد. این سطح شیبدار با حدود ۴۵۰ متر طول شامل ۲ قسمت می باشد و بازدید کنندگان به وسیله ی تصاویری که در سمت چپ قرار گرفته با جاذبه های تاریخی، طبیعی، فرهنگی و صنایع دستی سیستان و بلوچستان آشنا میگردند. همچنین در سمت راست ویرین های تعبیه شده که در آنها اشیا به ترتیب زمانی از قدیم به جدید (پیش از تاریخ، تاریخی و اسلامی) به معرض نمایش درآمده اند. در انتهای این سطح شیبدار ورودی طبقه دوم (مردم شناسی) قرار دارد.



طبقه دوم (مردم شناسی، نسج خطی و سکه)

این بخش از موزه به طبقه دوم قرار دارد و شامل نمایش نسج خطی، سکه ها، اشیا مربوط به دوران اسلامی و همچنین معاصر، معرفی مشاهیر، آداب و رسوم، پوشاک و صنایع دستی استان سیستان و بلوچستان در قالب صحنه سازی میباشد. از این موارد میتوان به صحنه بازسازی شده از حاکم قلعه سب بلوچستان، بقربوب لیث صفاری به همراه محمد بن وصیف سجزی (سیستانی)، صحنه های روزمره زندگی، شهید والا مقام قاسم میرحسینی (قائم مقام لشکر ثارالله)، بعنوان اسوه ی رشادت و دلیری فرزندان این خطه) و هم چنین معرفی فرش سیستان و گلیم بلوچستان اشاره نمود. در انتهای این طبقه از طریق پلکان وارد طبقه باستان شناسی میگردد.



طبقه اول (باستان شناسی)

بخش باستان شناسی در طبقه اول موزه قرار دارد. برای دسترسی به این فضا باید از پلکانی که در طبقه مردم شناسی قرار دارد استفاده کنید. این بخش شامل معرفی و نمایش اشیا و آثار مربوط به محوطه های باستانی سیستان و بلوچستان و کرمان میباشد. اشیا از محوطه های باستانی چیرفت، شهداد، اسپندز، چگردگ، کسک، شپورسخته و دهانه غلامان در این طبقه به نمایش گذاشته شده اند. از جمله این اشیا میتوان به ظروف سنگی چیرفت، ظروف سفالی یا نقوش و فرم های متنوع و محوطه های بلوچستان، مهرها، پیکر ها و زبور آلات شهرسخته اشاره نمود.



طبقه همکف (تاکسیدرمی، کتابخانه و بخش اداری)

بخش بوم شناسی موزه در طبقه ی همکف قرار دارد. این قسمت شامل نمونه هایسی از تاکسیدرمی پرندگان و حیوانات در کنار آکواریوم بزرگی از آبزیان است علاوه بر آن در این قسمت تابلو های جاذبه های طبیعی و تاریخی در معرض دید علاقه مندان قرار گرفته است. همچنین از آثار شاخص استان در رستم و سیمغ قرار داده شده. بخش اداری موزه و کتابخانه نیز در طبقه همکف قرار دارد.

موزه پست و ارتباطات



آدرس: زاهدان
خیابان طالقانی - ۴ - ساختمان پست
تلفن: ۰۵۲۲۲۳۶۰۷۸

یکی از موزه های استان که با مشارکت اداره پست و ارتباطات راه اندازی گردیده موزه پست است. این موزه در یک طبقه در ساختمان قدیم پست زاهدان ایجاد شده است. بنای قدیمی که در فهرست آثار ملی ایران به ثبت رسیده و بعد از مرمت بنیان موزه تغییر کاربری یافته، در ساخت و تجهیز آن از خدمت و اجیر استفاده شده است. ورودی اصلی این بنا دارای اوریج، رنج طاق چنانچه و لویمات آجری به سه صورت پهنه ای و همچنین طوقه آجریسی در ریم طاق ایران است. این بنا در سال ۱۳۳۹ فهرست آثار ملی به ثبت رسیده موزه پست از بخش های مختلفی تشکیل شده است که هرکدام از بهریت نگهبانی، میناس صبری و تلازمی نمایش اشیا و آثار به نمایش گذاشته در این موزه شامل انواع بهوش، فهرست، ابزارات زینتی، نمونه ماکت کوزه و صیسه و وسیله ای است در این موزه شرح صنایع منطقه که رنگ جید می دود.

موزه مردم شناسی زابل



آدرس: زابل
خیابان فردوسی - دروازه مجموعه ورزش جاب
تلفن: ۰۵۲۲۲۲۸۲۰۰

یخستین موزه استان که در سال ۱۳۷۵ مشاهیر از خراسان برچسته داخل کشور راه اندازی گردید موزه مردم شناسی سیستان بود. این موزه در ساختمان کشتارگری ایران و انگلیس راه اندازی و فرعی به نام موزه مردم شناسی سیستان نامیده شده است. این موزه در بخش مردم شناسی دارای یک طبقه، مجموعه های مردم شناسی، مردم شناسی، آفرینش و تولید و تکامل و - به نمایش درآمده است. ساختمان اصلی این بنا در آفرینش ۱۶ میهنی (موزه مردم شناسی) بنا شده است. این ساختمان در فر آن زمان کشتارگری انگلیس بود و تا زمان رفاهت (اداره پستی) آن با همین سمت به کار خود ادامه میدهد. بخش از آن به بعد ساختمان زابل نمایش موزه در آن این بنا در سال ۱۳۸۸ فهرست شده است. این موزه در جهت حمایت میراث فرهنگی زابل استفاده می شود و تقریباً در همین سال بود که موزه استان (آن آثار شهروندی، ۱۹۸۵ - فهرست ملی) نیز به عنوان مردم شناسی نامیده شد. این بنا در حدود ۲۹۹۵ متر مربع است و در دهان ۱۰۰۰ متر مربع ۲۱ اتاق دارد. نمایش آن بر اساس معماری بومی است و با دیوارهای ۱۰ سانتی و سقفهای گنبدی اثر گذار با آجر نیمه ساخته سازگار است. این موزه ۵ بخش پیش از تاریخ، باستان شناسی، تاریخی و طبیعی، مردم شناسی و صنایع دستی است.

موزه تخصصی باستان شناسی شهرسخته



آدرس: محور زابل - زاهدان مجتمع پژوهشی - رفاهی شهرسخته
تلفن: ۰۵۲۲۲۲۲۲۰۷

موزه شهرسخته بهمت معرفی آثار حاصل از کاوش محوطه باستانی شهرسخته با مساحت ۲۲۰ مترمربع در محل متخس فرهنگی این سایت تراز دارد. با توجه به اهمیت جهانی این محوطه و اهمیت های موجود در منطقه سعی بر آن شده است که بخش های مختلفی از آثار کشف شده از مناطق نظیر گورستان ، بخش سنگین، معینی و بنای باستان را به نمایش بگذارد. موزه دارای سه بخش اصلی معرفی گورستان و شیوه های تدفین، بنای تاریخی و ابزار و ظروف سفالی موزه استفاده ساکنان آن زمان شهرسخته) و نمایش اشیاء و ابراهیمی روزمره ساکنین شهرسخته است. آثار به نمایش گذاشته شده در موزه شهرسخته همگی متعلق به گزینش صورت گرفته در محوطه شهرسخته میباشد و به بین سالهای ۱۵۰۰ تا ۱۰۰۰ قبل از میلاد تعلق دارد.

موزه محلی سراوان



آدرس: سراوان خیابان آزادی ساختمان قدیم فرمانتاری
تلفن: ۰۵۲۲۲۲۲۲۹۲۴

این موزه در ساختمان قدیم فرمانتاری این شهرستان واقع شده است. مصالح بکار رفته در معماری آن صندلآجر و عسک خاست است. موزه محلی سراوان در سال ۱۳۸۸ به عنوان اولین موزه بلوچستان با هدف معرفی و باقی ماندن میراث فرهنگی منطقه راه اندازی شد. به این منظور با توجه به قدمت و نوع معماری ساختمان فرمانتاری قدیم سراوان، پس از بهسازی های سازمان میراث فرهنگی، صنایع دستی و گردشگری نظیر: شد بنای ماکتو به موزه، به معنی تبدیل شود. که در آن آثار باستان شناسی و مردم شناسی به نمایش گذاشته شده. صحنه های مردم شناسی انسانی از آداب و رسوم، مصالح، سایه پیکر و ارمادات این منطقه می باشد.

موزه خاک



آدرس: سراوان روستای گلپورگان - کارگاه سفال
تلفن: ۰۵۲۲۲۲۲۲۳۲۴

این موزه موزه ی زنده ای است که علاوه بر کارایی موزه ای یک کارگاه دیگر نیز دارد. فعالیت این موزه با دیگر موزه ها جنبه کاربردی و آموزشی آن است. موزه زنده می تواند معرفی صنایع و روش های تولید هنرکاران در زمینه سفالی باشد. موزه دارای دو بخش می باشد. نمایش اشیا آثار، که گنبد سفالهای ساخته شده به نمایش گذاشته و یک قسمت هم کارگاه ساخت سفال و کوزه سفالی بود. کار مردم در واقع از این موزه می توان به عنوان بهترین مرکز تولید سفالی به عنوان شریک صنایع دستی سفالی و استان به کار گرفته. عالمان سفالی کشور در تاریخ حیمه زبان پویاننده زبان سفالگر و صنایع سفالگری استفاده نمی کنند آنها سفالی ها را با دست می سازند و برای زمین سفالی آن از اشکال خاص هنرمندی استفاده می کنند.

موزه محلی سرباز



آدرس: سرباز خیابان ایران - ساختمان پست قدیم
تلفن: ۰۹۱۵۵۴۷۸۷۴۸

تاریخ پست پیش از آثار شاخص این شهرستان، در زمان پهلوی موم ساخته شده که بعد از بهسازی های لازم از سوی میراث فرهنگی سیستان از آن در سال ۱۳۹۲ بازسازی و به عنوان موزه محلی موزه استفاده قرار گرفته است. در موزه محلی سرباز، اشیا مردم شناسی، اشیا صنایع دستی و زبان سرباز و شیوه های بهسازی و گردشگری و از اشیا تاریخی برداشته شده. سفال سرباز موزه بازدید علاقه مندان قرار گرفته است.

فراز آن کسی است که شهبازی وی از آنجا یک رود، «های توست» (هیسرمن) دریاچه، «کینانه» (هامون) را تشکیل میدهد برخاسته در آنجا یک کوه اوشی دم واقع است.

اوتار زامیادیت / بند ۶۶

مجموعه فرهنگی تاریخی

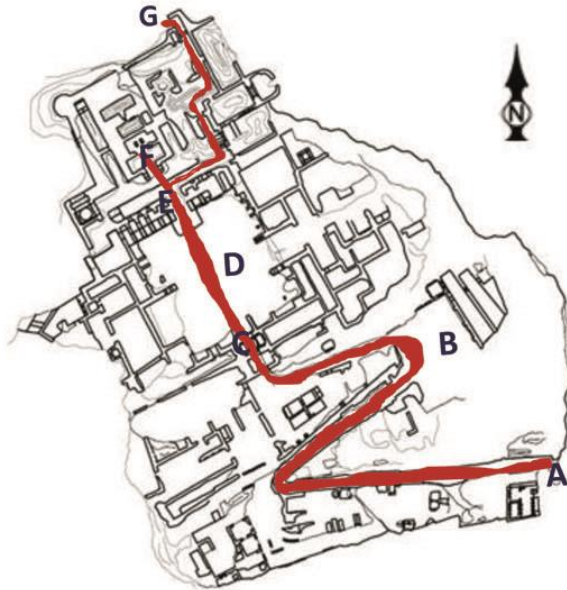
کوه خواجه

معاونت میراث فرهنگی استان سیستان و بلوچستان



مسیر بازدید کهن در

- A دروازه جنوبی
- B میانسرا
- C هشتی
- D حیاط مرکزی
- E گالری نقاشی
- F آتشکده
- G دروازه شمالی



پایگاه ملی کوه خواجه سیستان
سازمان میراث فرهنگی، صنایع دستی و گردشگری
جمهوری اسلامی ایران

کهندژ کوه خواجه برای اولین بار توسط افرادی چون «گلد اسمیت» در آخر قرن ۱۹ میلادی مورد بررسی قرار گرفت و پس از او «جی. پی. تیت» در اوایل قرن ۲۰ با انتشار دفتر خاطراتش به این بنا اشاره کرد. اولین بررسی‌های علمی و باستان شناسانه توسط «اورل اشتاین» باستان شناس انگلیسی در ۱۹۱۵ میلادی و پس از او «ارنست هرتسفلد» باستان شناس آلمانی در دو نوبت یعنی سال‌های ۱۹۲۵ و ۱۹۲۹ میلادی صورت گرفت. سپس «جورجیو گوالینی» در سال ۱۹۶۱ تا ۱۹۶۴ میلادی به بررسی این مجموعه پرداخت نهایتاً در سال ۱۹۹۱ (۱۳۷۰ تا ۱۳۷۲ ه ش) محمود موسوی و پس از او سیدمنصور سیدسجادی مجموعه را بررسی کردند.

آثار و یادمان‌های تاریخی به جای مانده از نسل‌های پیشین الهام بخش پیام گذشته اند و همچون شاهدانی زنده‌اند از سنت‌های کهن آنها برای نسل‌های حاضر (همگان) پیش از پیش به یکپارچگی ارزش‌های بشری واقف می‌شوند و به یادمان‌های (تاریخی) به منزله میراثی مشترک می‌نگرند امروز همگان باور دارند که حراست از این میراث برای نسل‌های آینده مسئولیت مشترک همه است ما موظفیم میراث مشترک در را در کمال اصالت به نسل‌های آینده بسپاریم.

حمایت از میراث فرهنگی در ایران با ایجاد وزارت معارف و اوقاف و صنایع مستظرفه در سال ۱۲۹۸ ه ش شکل قانونی به خود گرفت و سپس در سال ۱۳۰۹ قوانین مربوط به حفظ میراث به تصویب رسید که دولت را موظف می‌کرد تا فهرستی از آثار ارزشمند منقول و غیرمنقول تاریخی و فرهنگی تهیه نماید و به حفاظت و در صورت نیاز مرمت آنها بپردازد، حتی اگر مالکیت و تصرف آن در اختیار اشخاص حقیقی باشد سپس در سال ۱۳۵۲ افسون بر تاریخی بودن آثاری که حائز شئون ملی نیز هستند قابلیت ثبت را می‌یابند.

روند رو به رشد مقبولیت و اهمیت موارث در عرصه قانونگذاری کشور موجب شد تا در سال ۱۳۶۶ سازمان میراث فرهنگی تاسیس گردد و در سال ۱۳۸۹ بخش‌های گردشگری و پس از آن صنایع دستی به آن ملحق گردیده و سازمان میراث فرهنگی صنایع دستی و گردشگری ایجاد شود.

فرازهایی از قوانین حفاظت از میراث فرهنگی

* اشخاصی که مالک یا متصرف مالی باشند که در فهرست آثار ملی ثبت شده باشد می‌توانند حق مالکیت یا تصرف خود را حفظ کنند ولیکن نباید دولت را از اقداماتی که برای حفاظت آثار ملی لازم می‌داند ممانعت نمایند.*

* عملیات مفصله ذیل ممنوع و مرتکبین آن به موجب حکم محکمه قضایی به ادای جزای نقدی محکوم خواهند شد و به علاوه معادل خساراتی که به واسطه عمل خود بر آثار ملی وارد ساخته‌اند می‌توان از ایشان اخذ نمود.**

الف: منهدم کردن یا خرابی وارد آوردن به آثار ملی و مستور ساختن روی آنها به اندود و یا رنگ و رسم کردن نقوش و خطوط بر آنها

ب: اقدام به عملیاتی در مجاورت آثار ملی که سبب تزلزل بنیان یا تعمیر صورت آنها شود

ج: تملک و معامله بدون اجازه دولت نسبت به مصالح و مواد متعلقه و ابنیه مذکوره در فهرست آثار ملی

اقدام به مرمت و تجدید بنایی از آثار ملی که در تصرف اشخاص باشد باید با اجازه و تحت نظر دولت واقع شود و الاجازات‌های سابق الذکر ممکن است به مرتکب تعلق گیرد.**

* منشور ونیز، ونیز، مه ۱۹۶۴

** ماده پنجم قانون راجع به حفظ آثار ملی

** ماده ششم قانون راجع به حفظ آثار ملی

کک کهزاد:

یکی از بناهای مربوط به پیش از اسلام در کوه خواجه، کُک کهزاد می‌باشد. این بنا روی لبه صخره‌ای مرتفع و حدود ۳ متر بالاتر از قلعه کافران (کهن دژ) واقع شده و به نظر می‌رسد کارکرد حفاظتی و دیده‌بانی نسبت به کهن‌دژ داشته است



قلعه چهل دختران:

قلعه ای کوچک به نام چهل دختران واقع در انتها الیه جنوبی سطح بالای کوه در نقطه‌ای مشرف به محل به نام دره سوخته واقع شده است. سوراخ‌های تیرکش (مزغل) با عرض ۳۰ و ارتفاع ۵۰ سانتی‌متر در فاصله یک متری گرداگرد بنا می‌چرخد و بر هویت نظامی این قلعه تاکید می‌کند.



۳

این بنا که بین مردم به قلعه کافران شهرت یافته اولین بنای دو ایوانی در تاریخ معماری ایران محسوب می‌شود. ساختار حیات مرکزی وجود ایوان‌های قرینه، ساخت مجموعه در چندین صفا یا ارتفاع‌های متفاوت و آتشکده از مهم‌ترین و شاخص‌ترین بخش های این مجموعه اند که پس از آن در معماری ایران رواج یافت. از ویژگی‌های منحصر به فرد این بنا وجود تزئینات شاخص و ارزشمندی چون نقاشی‌ها، گچبری‌ها و گلبری‌ها (نقوش برجسته گلی) بوده است.



نمونه ای از نقاشی های کشف شده در گالری قلعه کافران

زیارتگاه خواجه:

شاخص‌ترین بنای بعد از اسلام واقع در کوه خواجه مقبره‌ای است که نامش را به کوه هم بخشیده است این بنا که روی فلات مسطح کوه در انتها الیه شمال شرقی واقع است به عقیده مولف تاریخ سیستان (قرن ۵ ه ق) منصوب به فردی به نام "سید علی" است اما نوشته داخل مقبره آن را متعلق به "خواجه مهدی" و از نوادگان "محمد حنیفه" می‌داند که در قرن ۳ هجری قمری در سیستان توسط راهزنان به شهادت رسیده است شکل معماری این مقبره نشان دهنده آن است که بنا متعلق به دوره صفویه می باشد.



۲



کوه خواجه:

بلندترین عارضه طبیعی جلگه سیستان، کوه سیاه رنگی از جنس سنگ‌های بازالتی است. این کوه در ۳۰ کیلومتری جنوب غربی زابل و در میانه هامون هیرمند قرار دارد. ارتفاع متوسط کوه خواجه ۱۰۰ متر از سطح دریاچه هامون (حدود ۶۰۰ متر از سطح دریای آزاد) می باشد و آن را با نام های کوه خواجه، کوه خدا، یا کوه اوشیدا که وصف آن در اوستا آمده می نامند. کوه خواجه از سطح جلگه سیستان به صورت دوزنقه به نظر می‌رسد، از بالا شبیه دایره‌ای با قطر حدود ۲ کیلومتر است که در نتیجه فعالیت‌های آتشفشان دریایی به وجود آمده است.

مهم‌ترین آثار معماری پیش از اسلام (اشکانی و ساسانی) در این مکان عبارتند از:

۱) قلعه کافران (کهن دژ)

۲) کُک کهزاد (کوشک کوهزاد)

۳) قلعه چهل دختران

و بناهای پس از اسلام شامل:

۱) زیارتگاه خواجه ۲) زیارتگاه پیر گندم بریان خانه شیطان آرامگاه

آسیابان آب انبارها مقابر اسلامی

قلعه کافران (کهن دژ):

ارزشمندترین و کهن‌ترین بنای تاریخی شناخته شده در کوه خواجه کهن‌دژ است.



۱

ایران محوطه میراث جهانی بیابان لوت



محوطه میراث جهانی بیابان لوت بیابان لوت، پدیده شگفت انگیز طبیعی جهانی ایران

بیابان لوت بعنوان اولین میراث طبیعی ایران در چهلمین اجلاس میراث جهانی یونسکو در سال ۱۳۹۵ در فهرست میراث جهانی به ثبت رسیده است. اصطلاحات جغرافیایی متنوعی از جمله بیابان و کویر به این پدیده

پنناور طبیعی نسبت داده شده است. بیابان واژه ای بوم شناسی و اقلیمی است که پوشش گیاهی و حیات و میزان بارندگی در آن کم است و کویر به پست ترین نقاط داخلی مناطق بیابانی گفته میشود یعنی جایی که میزان نمک در آن بسیار زیاد است. بنابراین بیابان واژه جامع تری برای این پدیده به شمار می آید.

موقعیت و ویژگی های جغرافیایی

این بیابان در جنوب شرقی ایران، (بین استان های سیستان و بلوچستان خراسان جنوبی و کرمان) گسترده شده است. مساحت عرصه بیابان لوت ۲۲۷۸۰ کیلومتر مربع و حریم حفاظتی آن نیز ۱۷۹۴۱ کیلومتر مربع است. که شامل ریگ یلان(تپه های ماسه ای)، کِلوت، نیکا، بستر رودخانه شور، گندم بریان، هامادای مرکزی (دشت ریگی) و... است که در این میان کِلوت ها در غرب و ریگ یلان در شرق با چشم اندازی زیبا و شگفت انگیز خودنمایی می کنند.



چشم انداز تاریخی - باستانی لوت

در پای کوه های مشرف به بیابان لوت آثار از سکونت انسان از هزاره چهارم پیش از میلاد مسیح مشاهده شده است. بزرگترین ناحیه جمعیتی و استقرار تاریخی در دشت لوت با عنوان "شهداد" معروف است. که در ۸۷ کیلومتری شمال شرقی شهر کرمان شهرت جهانی دارد. در طول ده قرن گذشته، هنگامی که شهر به اسم "خبیص" شناخته شده بود، این نقطه از بیابان یک محل مهم تجاری بود که در مسیر جاده ابریشم جایگاه مهمی داشت و باعث اتصال بندر خلیج فارس با مناطق آسیای میانه و همچنین مناطق دور افتاده در شرق و غرب می شد.

در کنار اهمیت موقعیت جغرافیایی آن، این منطقه همانند گذشته از نظر تولید محصولاتی چون خرما، درخت گز، انواع مرکبات، غلات و حنا معروف است.

در حال حاضر شهداد نقش مهمی در پیوند دادن شمال و جنوب فلات ایران دارد. برخی محققان بقایای جاده قدیمی را که از سمت جنوب به بم و از شمال به بیرجند می رسد را شناسایی کرده اند. این جاده در حاشیه غربی لوت، بین مکان شهداد پیش از میلاد و سکونتگاه امروزی بر اهمیت جغرافیایی بیابان لوت افزوده است. این چشم انداز فرهنگی و تاریخی در کنار چشم انداز طبیعی، زیبایی بی نظیر و منحصر به فردی به آن بخشیده است.

بخش دیگری از بیابان لوت و در ضلع جنوبی ریگ یلان جاده فرعی ابریشم واقع شده است که مسیری از آن از طریق نصرت آباد، گراغه به دشت سیستان و دیگری از جهت روستای کهورک و گرگ حیدرآباد به سمت سرحدات، بمپور، مکران و شبه قاره هند(جاده ادویه) متصل می شده است.

لوت بیابان جهانی ایران

بیابان لوت ویژگیهای برجسته بسیاری دارد که در دنیا منحصر به فرد است. قرار گیری این منطقه در موقعیت فوق العاده خشک وزش بادهای قوی در دسترس بودن ته نشست رسوبات دریاچه ای برای توسعه کِلوت ها و وجود رسوبات ریز دانه شرایط مناسبی را برای ایجاد تکامل عوارض زمین شناسی ویژه در بیابان لوت فراهم نموده است. پدیده های ژئومورفولوژیکی(اشکال مختلف طبیعی در سطح زمین) منحصر به فردی که در بیابان لوت طی هزاران سال شکل گرفته باعث شده به عنوان یک منطقه منحصر بفرد، دانشمندان و گردشگران زیادی را به خود جلب نماید.



تا به حال مجموعه ای کامل با ویژگی های این بیابان در هیچ مکان دیگری از جهان ثبت نشده است. منطقه توسعه کِلوتک ها منطقه ای عاری از هر گونه پوشش گیاهی است. گزارشات حاکی از حداقل حضور زندگی حیوانات در این منطقه هستند. در ریگ یلان تقریباً اکثر اشکال تراکمی ماسه مانند برخان، اشکال موجی شکل (ریبل مارک) تپه های ماسه ای قیفی شکل ستاره ای شکل ... دیده می شود. از این جهت است که می توان گفت بیابان لوت دارای ویژگی هایی است که آن را در دنیا بسیار خاص و منحصر به فرد کرده است.

معیار های جهانی بیابان لوت

این بیابان دارای نمونه ای از درجات عالی پدیده های طبیعی است که دارای اهمیت زیبایی شناختی طبیعی استثنایی هستند. - بلندترین تپه ماسه ای دنیا با حدود ۴۸۰متر ارتفاع در ریگ یلان

- بلندترین کِلوت ها با بیش از ۱۵۵ متر ارتفاع و طویل ترین آنها در دنیا با بیش از ۴۰ کیلومتر طول

- نیکالها در حاشیه غربی لوت در امتداد کِلوت ها مشاهده می شوند که با ارتفاع حدود ۱۲متر جزء بلندترین ها در جهان محسوب می شوند

- قطب حرارتی زمین با بیش از ۷۰ درجه سانتیگراد در جنوب غربی ریگ یلان واقع شده است.

بیابان لوت مثالی برجسته از مراحل اصلی زمین در گذر زمان توسعه ناهمواریهای سطح زمین و ویژگی های مهم زمین شناختی و جغرافیایی طبیعی است.



مدیریت پایگاه میراث جهانی بیابان لوت استان سیستان و بلوچستان

مسیرهای دسترسی به بیابان لوت



مدیریت پایگاه میراث جهانی بیابان لوت استان سیستان و بلوچستان

هر گونه ورود به محدوده بیابان جهانی لوت صرفاً با مجوز و اطلاع مدیریت پایگاه جهانی انجام پذیرد.

شهر سوخته



شهرسوخته

بین ۶۱ درجه و ۲۲ دقیقه عرض شمالی و ۳۰ درجه و ۳۹ دقیقه طول شرقی در جنوب شرق ایران و در استان سیستان و بلوچستان قرار گرفته است. این محوطه در حدود ۵۵ کیلومتری جنوب غربی زابل و در کنار جاده زابل - زاهدان واقع شده است. این تپه باستانی دارای حدود ۱۹ متر ارتفاع از سطح زمین‌های اطراف بر روی تراس دوره ی پیلستوسن رامرود گسترده شده است. این شهر در ۳۳۰۰ قبل از میلاد پایه گذاری شده و مردم این شهر در چهار دوره بین سال های ۳۳۰۰ تا ۱۸۰۰ قبل از میلاد در آن سکونت داشته اند. اکنون اطراف آن را بیابانی خشک احاطه کرده است در حالیکه در گذشته دشتی قابل کشت و زرع در اطراف این استقرار آغاز تاریخی وجود داشته که به وسیله رود بیابان (یکی از شاخه های خشک هیرمند کنونی) آبیاری می شده است. همچنین بقایای فرهنگی و باستان شناختی بر روی سطح این سایت به وسعت ۱۵۱ هکتار پراکنده شده است. شهرسوخته در خطی تقریباً شمالی - جنوبی کشده شده که طول آن ۲۳۲۰ متر و عرض آن ۱۰۹۰ متر می باشد چنین ابعاد و اندازه‌های بزرگی شهرسوخته را به بزرگترین استقرار آغاز تاریخی در شرق فلات ایران تبدیل نموده است. در طی ۵۰۰۰ سال که شهرسوخته پس از متروک شدن در معرض عوامل فرسایش دهنده همچون بادهای سهمگین سیستان و بارندگی های فصلی قرار داشته که موجب فرسایش و دگرگونی چهره این شهر باستانی گشته است.

کاخ سوخته

این بنا در بخش شرقی شهرسوخته و در جنوب محله مسکونی شرقی شهر بنا شده و در حال حاضر از نقطه نظر آثار معماری حجیم خود بزرگترین بنای موجود در این شهر به شمار می رود. مساحت کنونی آن به ۵۶۰ مترمربع می رسد اما وضعیت امروزی آن نشان می دهد که می تواند حدود ۸۰۰ مترمربع مساحت داشته باشد. کاخ سوخته دارای ۲۵ اتاق و فضا به اندازه و شکل های مختلف است و در قسمت شرقی آن یک مصطبه خشتی وجود دارد. علت نامگذاری و متروک شدن آن بخاطر یک آتش سوزی مهیبی است که در حدود ۲۸۰۰ سال پیش در آنجا به وقوع پیوسته و آن را از بین برده است گرچه آثاری از هر چهار دوره استقرار در این بنا دیده می شود اما اغلب آنچه امروزه و در سطح تپه دیده می شود باقی مانده مربوط به دوره چهارم استقرار در شهرسوخته یعنی ۲۳۰۰ تا ۱۸۰۰ پیش از میلاد است. این بنا مانند سایر ساختمان های شهر از خشت ساخته شده و دیوارهای آن دارای اندود می باشند.

آثار تیرهای سوخته در بعضی از اتاق ها نشان می دهند که این اتاق ها مسقف بوده اند، اگرچه بخش های دیگری نیز وجود دارند که مسقف نبوده اند. دیوارهای اصلی و حجیم ساختمان با دو تا پنج خشت بزرگ ساخته شده اند. در ورودی آن احتمالاً در ضلع شمالی قرار گرفته بود که بقایا و آثار آن امروزه موجود نیست. ساختمان دارای دو رشته پلکان که به طبقه دوم فرضی بنا یا پشت بام منتهی می شده است. مجموعه آثار نشان می دهد که بقایای فوق ظاهراً متشکل از مجموعه از واحدهای مختلفی بوده که در عین حال با یکدیگر مرتبط بوده اند. تنها شش اجاقی در فضاهای بدون سقف این بنا موجود بوده که به شکل سکوهای مربع شکل ساخته شده بودند اما در یکی از اتاق های طولی جنبه جنوبی آن یک کوره به شکل نعل اسب وجود دارد که بخش هایی از سقف گنبدی شکل آن باقی مانده بود. وجود چنین ساختمان و بنای بزرگی در دوره چهارم استقرار که دوره آغاز از بین رفتن شهرسوخته بوده پرسش های زیادی را پیش آورده که تا زمان کاوش بخش های دیگر این قسمت همچنان بی پاسخ باقی می ماند. با وجود بزرگ بودن بنا و دیوارهای مستحکم آن، کاربری همگانی و عام المنفعه آن مشخص و روشن است. اما کمبود اطلاعات و دادهای مربوط به آثار منقول بدست آمده از این بنا امکان شناسایی کاربری اصلی و اولیه آن را از بین برده است.

منطقه صنعتی

به دلیل تقسیم کار و تخصصی شدن آن در طی هزاره سوم پیش از میلاد، این قسمت از شهر برای ایجاد کارگاه های کوچک صنعتی مورد استفاده قرار می گرفته است. شهرسوخته یکی از مراکز صنعتی - تجارتي جهان باستان بوده است. شاید مهمترین ماده وارداتی به این شهر سنگ لاجورد بوده که از کوه های بدخشان در افغانستان به صورت کلوخه و خام به اینجا وارد می شده و پس از انجام کارهای اولیه و کوچک کردن و آماده کردن این سنگ ها برای کار اصلی (بلوک های کوچک مکعب مستطیل، توبی شکل، مهرسازی و ساختن سایر اشیاء تزئینی) این اشیاء و مواد به بازارهای بین النهرین و سواحل کرانه جنوبی خلیج فارس صادر می شده است. براساس داده های باستان شناسی حاصله از کاوش های شهرسوخته، منطقه موسوم به صنعتی محل کارگاه های کوچکی بوده که کار آماده سازی اولیه این کلوخه ها در آنجا انجام می شده است.

در اینجا کارگاه های کوچکی وجود داشته که معمولاً یک استادکار و یک تا دو وردست کارهای اولیه را بر روی سنگ ها انجام می دادند.

محله مسکونی شرقی

قدیمی ترین آثار معماری موجود در این بخش شهر متعلق به حدود ۵۲۰۰ سال پیش است اما مهمترین ساختمان های آن متعلق به ۴۸۰۰ تا حدود ۴۵۰۰ سال پیش است. آثار معماری بدست آمده از این بخش نشان دهنده وجود نوعی نظم و ترتیب در تقسیم بندی ساختمان ها و واحدهای مسکونی است که توسط خیابان ها و کوچه هایی از یکدیگر جدا می شوند. چینه و خشت و چوب و حصیر مصالح ساختمانی تشکیل دهنده ی این بناها هستند. هر واحد ساختمانی شش تا ده اتاق داشته که دارای در، درگاه، پلکان، کف، سقف، اجاق و در برخی موارد آخور جانوران بوده اند. اشیاء منقول پیدا شده در شهرسوخته بسیار متنوعند. گذشته از ظرف های سفالی، اشیاء در خور اعتنا دیگر عبارتند از انواع و اقسام پیکره های کوچک گلین و گاهی سفالین و سنگی انسان و جانور، اشیاء چوبی و حصیری، ابزار بافندگی، پارچه و طناب، مهر و اثر مهر، اشیاء تزئینی و ابزار کار، درمیان اشیاء سنگی بخصوص می توان به ظروف مرمری و هاون های سنگی و سنگ ساب ها نیز اشاره کرد. اشیاء زینتی بیشتر با سنگ های نیمه بهادار وارداتی همچون سنگ لاجورد عقیق و فیروزه ساخته شدند که از معادن دوردست به شهرسوخته وارد می شد. این سنگ های نیمه بهادار به ویژه سنگ لاجورد پس از ورود به شهرسوخته توسط صنعتگران تراش داده شده و بشکل اشیاء زینتی برای صدور به سرزمین های دوردست آنسوی خلیج فارس و میانرودان (ایستگاه های مبادلاتی موجود در فاصله بین این سرزمین ها) فرستاده می شده است. از سنگ های مرمر، بالزالی و آهنی برای ساخت ابزار، مهرها و ساختن ظرف های گوناگون می شده است. مهرها و اثر مهرهای گوناگونی از مواد مختلف در شهر سوخته بدست آمده است که دارای کاربرد اداری و رسمی بوده اند.



منطقه بناهای یادمانی

منطقه بناهای یادمانی در شمال غربی محوطه و بین منطقه موسوم به محله صنعتی و آنچه که به نام منطقه مسکونی مرکزی خوانده می‌شود، قرار دارد. مرزها و حدود این مناطق به دقت روشن نیست و نمی‌توان مرز مشخصی برای منطقه بناهای یادمانی در نظر گرفت. اینجا قسمتی از شهرسوخته است که تپه‌های کم ارتفاعی در سطح آن قرار گرفته که هر کدام نشانی از یک بنا دارند و یا خود مجموعه‌ای از بناهای متصل بهم هستند. در بخش بزرگی از این قسمت مقدار قابل توجهی از قطعات سفال و مهرهای شکسته و آثار سوختگی شدید در سطح زمین دیده می‌شود و بیش از یک مورد آثار یک کارگاه صنعتی نیز مشخص شده است. کاوش‌های اولیه در این بخش منجر به کشف بنای عظیمی با حدود ۶۰ فضای مفید گردید. فضاهای این بنا بزرگ به دو گروه فضای سرپاز یا حیاط و فضای سرپسته مانند اتاق‌ها، تقسیم می‌شوند. دیوارهای اصلی اتاق‌ها عموماً به صورت حجیم و قطور با قطر به اندازه‌ی ۷۵ تا ۱۲۵ سانتی‌متر بوده که در برخی دیوارهای فرعی و تپه‌ها قطر دیوارها تقلیل پیدا کرده و به حدود ۵۰ سانتی‌متر می‌رسد. دیوارها از جنس خشت ساخته شده که اندازه آن‌ها اغلب ۲۵×۴۰ سانتی‌متر هستند اما در چند مورد نیز خشت‌های بزرگتری در ازی ۲۵ سانتی‌متر دیده شده‌اند. اشیاء چوبی مانند قالب‌ها و شانه‌ها، سبدهای حصیری، مهره‌های گوناگون سنگی و گلی و ابزار کار فلزی بسیاری پیدا شده است. کاوش این بنا بعد از سال ۱۳۸۰ نیز ادامه پیدا کرد اما تاکنون دیوارهای خارجی، دروازه‌ی اصلی و محدوده این بنا پیدا نشده است. شواهد موجود نشان می‌دهند که محل دروازه اصلی بنا در فضای سرپاز بزرگی در جبهه جنوبی بنا قرار داشته است. این فضا به پلکان بسیار بزرگی متشکل از هشت پله طویل منتهی می‌شود و راه ورود به بیشتر این فضاها مستازم عبور از اتاق‌ها و راهروهای متعدد است.

گورستان شهرسوخته

این گورستان با حدود ۲۱هکتار وسعت در جبهه جنوب شهر قرار گرفته است. تعداد قبرهای تخمین زده شده در آن حدود ۳۲۰۰۰ تا ۲۵۰۰۰۰ عدد می‌باشد که در ده گونه ساختار متفاوت بنا شده‌اند که نشان از تنوع باورهای مذهبی و اجتماعی جامعه باستانی این شهر دارند. هر قبر شهرسوخته خود یک پایگانی علمی است که مطالعه در مواد و مدارک موجود در آن ما را با جنبه‌های گوناگون زندگی مردم این اجتماع آشنا می‌سازد. در این جامعه پیشرفته پرداختن به دنیای پس از مرگ دارای اهمیت ویژه‌ای بوده است. باقی گذارن صدها شیء مختلف، اغذیه، نذیر، ابزار کار و همچنین انواع شکل‌های تدفین، چیدمان اشیاء و نذورات داخل قبور، مواد مصرفی داخل این ظروف و شواهد بسیار دیگری نشان‌دهنده اعتقادات عمیق این مردم به زندگی پس از مرگ و در نتیجه اعتقاد به وجود یک نیروی برتر بوده است. از روی جهت حفر قبرها و تدفین‌ها در گورستان همواره متغییر است و به نظر می‌رسد که در زمان انجام مراسم تدفین، جهت خورشید و محل قرار گرفتن آن در آسمان، عامل مهمی در تصمیم‌گیری در انتخاب جهت قبر و قرار دادن شخص مدفون در آن بوده است. تدفین در جهت تابش خورشید و یا در هر صورت در جهت تابش نور بوده است می‌توان گفت که اشیاء و نذورات موجود، اغلب دارای بیش از دو کاربرد بوده‌اند که یکی در ارتباط با اعتقادات مذهبی مدفونین به وجود دنیای پس از مرگ و دیگری بیانگر مرتبه اجتماعی و شغل آنان بوده است. با بررسی و مطالعه بقایای انسانی موجود در این قبور می‌توان به وضعیت بهداشت، سلامتی، سن و سال، قد و وضعیت تغذیه مردم جامعه شهرسوخته پی برد.

کارگاه شماره ۳۳

گروه مطالعات میان‌رشته‌ای دانشگاه سالنتو به سرپرستی پرفسور اسکالونه از سال ۱۳۹۵ همکاری خود را با گروه باستان‌شناسی شهرسوخته در کاوش کارگاه شماره ۳۳ آغاز کرد. طی این کاوش‌ها چهار لایه استقرار به شرح زیر بدست آمد:

• **لایه ۱ دوره IIIA شهرسوخته (۲۶۰۰-۲۴۵۰ پیش از میلاد):**

در این لایه و در گمانه‌ای به مساحت ۹۰۰ متر مربع جدیدترین آثار ساختمانی با ۱۸ اتاق با دیوارهایی به ضخامت ۶۰ تا ۱۰۰ سانتی متر بدست آمده است.

• **لایه ۲ دوره IIC شهرسوخته (۲۶۵۰-۲۶۰۰ پیش از میلاد):**

محل کارگاه در این لایه متروک بوده و تنها بقایای پراکنده چند کوره ذوب فلز دیده شده است.

• **لایه ۳ دوره IIB شهرسوخته (۲۸۵۰-۲۶۵۰ پیش از میلاد):**

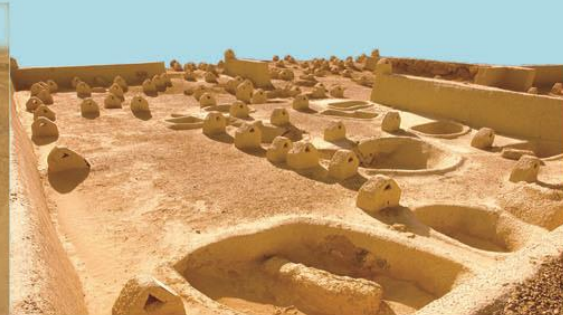
بیشترین اطلاعات باستان‌شناسی کارگاه از این لایه پیدا شده است. طی کاوش‌ها آثار یک واحد معماری رایج در شهرسوخته به نام (خانه حیاط‌ها) بدست آمده است.

• **لایه ۴ دوره IIIA شهرسوخته (۳۰۰۰-۲۸۵۰ پیش از میلاد):**

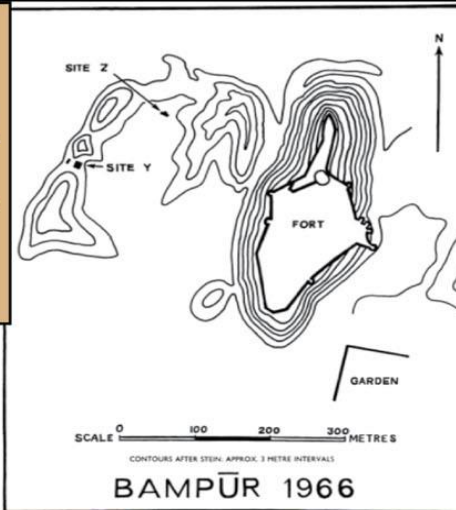
این قدیمی‌ترین لایه موجود در کارگاه با دو واحد ساختمانی غربی و شرقی است. پیدا شدن استوانه‌های عدد شمار و ابزارهای اداری نشان‌دهنده وجود یک جامعه آغاز شهری در شرق ایران در آغاز هزاره سوم پیش از میلاد می‌باشد.

کارگاه شماره ۲۶

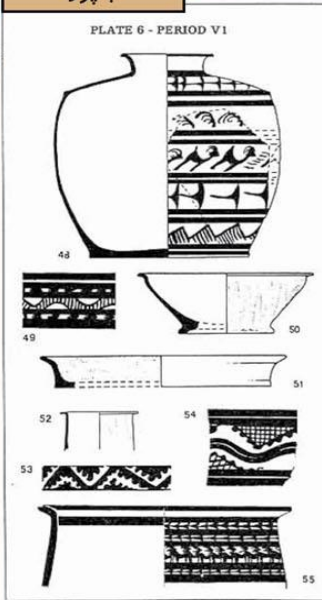
این کارگاه در منطقه مسکونی مرکزی از نظر معماری و لایه‌نگاری شامل سه لایه می‌باشد که مهمترین بخش‌های کاوش شده در آن مرتبط با لایه نخست استقرار در این ساختمان است. عناصر و بقایای معماری لایه نخست، شامل سه بخش اصلی یعنی دالان با ۱۶ دیوارک پشتیبان که به صورت قرینه روبروی هم قرار گرفته‌اند، اتاق‌های انباری و مجموعه فضاهای مسکونی جنوبی موسوم به اتاق‌های سوخته با یک حیاط بزرگ در شمال این اتاق‌ها است. بر روی کلیه دیوارهای دالان بزرگ و دیوارک‌های پشتیبان اندود ضخیمی از گل سفید کشیده شده است. در کنار یکی از دیوارک‌های پشتیبان، ۱۸ عدد خمره سفالی با خمیره قرمز و پوشش غلیظ اخرازی با قهوه‌ای و خمیره خاکستری بدست آمده است که از نظر پوشش و شکل با سفال‌های دوره IV شهرسوخته و موندیگاک IV قابل مقایسه‌اند. بر اساس مقایسه سفال‌ها و بقایای معماری می‌توان گفت که این ساختمان متعلق به دوره III - IV شهرسوخته (۲۵۰۰-۲۳۰۰ پم) است. برآوردهای اولیه نشان می‌دهد که احتمالاً از این مجموعه بناهای ویژه، به عنوان یک بازار استفاده می‌شده است.



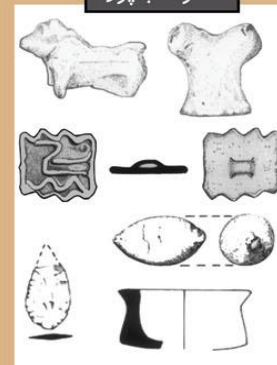
موقعیت
قرارگیری
محوطه بمپور
نسبت به قلعه و
باغ خالصه با
مشخص کردن
محل ترانسه
های کاوش



سفال های دوره
VI محوطه
بمپور



بخشی از یافته
های کاوش
محوطه بمپور



فضاهای معماری و اجاق
شناسایی شده از کاوش
محوطه بمپور

محوطه بمپور

محوطه عصر مفرغ بمپور متشکل از مجموعه تپه هایی در غرب قلعه می باشد که احتمالا بخش هایی از آن در زیر قلعه قرار گرفته است. این محوطه در سال ۱۹۶۶ میلادی توسط خانم بناتریس دکاردی (۲۰۱۶-۱۹۱۳) در دو ترانسه Z و Y مورد کاوش قرار گرفت. وی بر اساس کاوش در این دو ترانسه ۶ دوره پیشنهادی از نیمه هزاره سوم تا ۱۹۰۰ قبل از میلاد را مطرح کرده است. شواهد سفال های به دست آمده از این محوطه ارتباطات گسترده با کچ مکران پاکستان، سیستان ایران، جنوب افغانستان، کرمان و بخش های جنوبی خلیج فارس در عصر مفرغ را نشان می دهد. به طور کلی این سفال ها نشان دهنده دو دوره فرهنگی I-IV و V-VI می باشند. دکاردی اعتقاد داشته که تغییرات سفال های دوره V-VI نشان دهنده حضور اقوامی جدید با فرهنگ سفال متفاوت از ساکنین بومی منطقه بوده است. از دیگر یافته های محوطه بمپور می توان به ظروف کلریتی یا سنگ صابون، پیکرک ها و دیگر اشیاء سفالی، ابزارهای سنگی و مهرهای مفرغی اشاره کرد. یک نمونه از ظروف سفالی که برای نخستین بار توسط

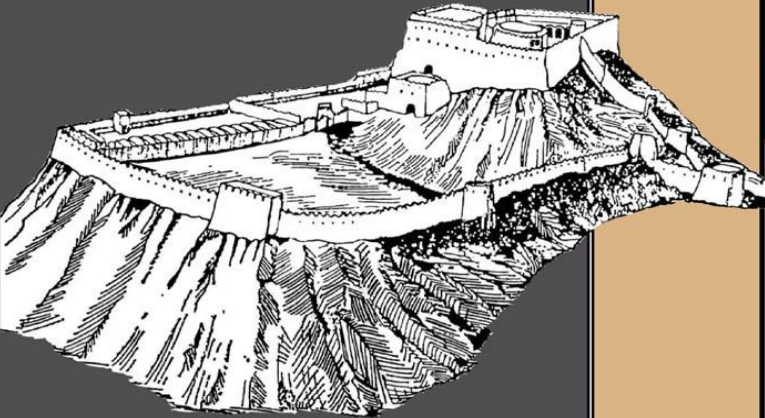


دکاردی معرفی گردیده ظروف خاکستری با نقش کنده می باشند. کاوشگر محوطه اینگونه مطرح نموده که این ظروف سفالی به تقلید از ظروف کلریتی ساخته شده اند. کاوش در محوطه بمپور از آن جهت حائز اهمیت می باشد که به عنوان اولین کاوش علمی در بلوچستان ایران مبنای گاهنگاری محوطه های عصر مفرغ منطقه محسوب می گردد. بر همین اساس پس از گذشت چند دهه از کاوش، اطلاعات این محوطه همچنان در مطالعات باستان شناسی سرزمین های مرزی ایران و هند مورد استناد قرار می گیرد.

پایگاه ملی

مجموعه

بمپور



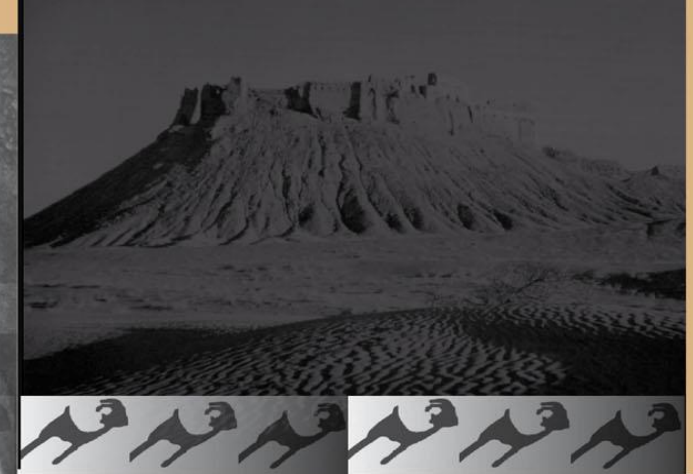
قلعه بمپور

باغ خالصه

تپه بمپور



bampurbase@gmail.com
054-37322320
Bampurbase
www.nipd.ir



قلعه بمپور

قلعه (کلات) بمپور، یکی از مهمترین آثار معماری استان سیستان و بلوچستان است که در مقطعی

از تاریخ، مرکز حکمرانی بلوچستان نیز بوده است. از این قلعه در منابع تاریخی به نام قلعه بن فهل و از بمپور و قلعه بمپور به نام (تمپ توح) نام برده شده که ترکیب دو واژه تمپ و توح در گویش محلی به معنای تپه بزرگ است. قلعه با پلان بیضی شکل، در راستای شمالی-جنوبی بر روی تپه ای مصنوعی احداث شده و از بخش های اصلی آن می توان به حیاط جنوبی (سربازخانه شماره ۱)، حیاط میانی (سربازخانه شماره ۲) و حیاط شمالی (حاکم نشین) اشاره نمود.



قلعه دارای ۲۲۰ متر طول و عرض متغیر از ۴۰ متر در بخش حاکم نشین تا ۱۴۰ متر در بخش حیاط اصلی می باشد. اختلاف ارتفاع بلندترین نقطه قلعه (برج حاکم نشین) با پایین ترین نقطه آن (دروازه ورودی) حدود ۳۵ متر می باشد.

باغ خالصه

این باغ و ساختمان های داخلی آن در قسمت منتهی الیه خیابان فرمانداری و در

ضلع جنوب شرقی قلعه بمپور قرار گرفته اند. باغ خالصه بمپور بر جای مانده از تعدادی از باغ های خالصه می باشد که نقش تعیین کننده ای در شرایط سیاسی منطقه داشته اند. این باغ برای حاکمان دوره های مختلف قلعه دارای اهمیت بسیاری بوده و با تکیه به آن می توانستند به حکومتشان تداوم بخشند.



کوشک ها

دو سازه معماری به صورت منفرد در بخش های میانی و شمالی باغ قرار گرفته اند که از آنها تحت عنوان کوشک جنوبی و شمالی نام برده می شود. ابعاد این کوشک ها که دارای پلان تقریباً مربع شکل می باشند حدود ۱۳*۱۴ متر است. پلان این کوشک ها به صورت دو راهروی شمالی-جنوبی و شرقی-غربی با چهار اتاق در گوشه ها به صورت چلیپایی است. از خصوصیات بارز کوشک جنوبی دارا بودن دو بادگیر، زیرزمین و آب انبار می باشد. تاریخ بنای این کوشک ها به دوره پهلوی اول باز می گردد و احتمالاً جدیدتر از ساختمان انبار غلات هستند.

مصالح عمده بکار رفته در قلعه، خشت و گل رس در دیوارها و جرزها و سنگ لاشه در ازاره و پی دیوارها و چوب درختان نخل، گز، کهور و کلیر در کلاف بندی طاق و قوس و پوشش سقف ها است. دیوارهای غربی و شرقی در هر راس دارای برجهای استوانه ای می باشند و دو حلقه چاه در قسمت عامه نشین و حاکم نشین قلعه وجود دارند. تاریخ دقیق بنای قلعه مشخص نیست، اما طبق شواهد باستان شناختی حاصل از کاوش سال ۱۳۹۶ ه.ش، قلعه احتمالاً بر روی بخشی از تپه عصر مفرغ بنا شده است. بر اساس مطالعه سفال های کشف شده توسط فرانسوا بالسان تاریخ بنای اولیه این قلعه را می توان حداقل دوره ساسانی دانست. قلعه بمپور به دلیل موقعیت راهبردی در برهه ای از تاریخ مرکز حکمرانی بلوچستان به عنوان بخشی از ولایت کرمان و بلوچستان بوده است. این قلعه بارها مورد حمله مهاجمان مختلف قرار گرفته که به دلیل ساختار منحصر دفاعی، بسیاری از مهاجمان از تصرف آن باز مانده اند. بنای اصلی و بقایای موجود قلعه بمپور متعلق به دوره قاجار است اما عبدالحسین میرزا فرمانفرما حاکم وقت کرمان و بلوچستان از بانی اولیه آن اظهار بی اطلاعی کرده است. طبق مطالعات باستان شناسی در بخش های زیرین و زیر بنای قلعه، آثاری از خشت های بزرگ از دوران تاریخی (اشکانی و ساسانی) شناسایی شده است.

قلعه بمپور همزمان با شورش آقاخان محلاتی و بواسطه حمایت محمدعلی خان حاکم بمپور در سال ۱۲۵۷ هجری قمری مورد یورش حبیب اله خان شاهسون به عنوان امیر توپخانه قرار گرفت. بواسطه این حمله علاوه بر فجایع رخ داده، صدمات بسیاری نیز به قلعه نیز وارد شد که بر همین اساس هنوز هم واژه قجر در حافظه تاریخی مردم منطقه یادآور واقعه ای خونبار است. این قلعه به عنوان قلب تپنده بلوچستان آخرین بار در سال ۱۳۰۷ هجری شمسی توسط نیروهای شرق و جنوب به سرکردگی سرتیپ امان اله جهانبانی به توپ بسته شد و پس از قرن ها ایستادگی در برابر مهاجمان از تپش ایستاد.

بر اساس شواهد موجود، قدیمیترین بخش باغ خالصه مجموعه انبارها می باشند که قدمت آنها به اواخر دوره قاجاریه و اوایل دوره پهلوی باز می گردد. این مجموعه با مساحت حدود ۱۰۰۰ متر مربع در بخش غربی باغ بنا شده است. کلبه غلات و اقلامی که نیاز به ذخیره سازی داشته، توزین و در انبارهای این بنا نگهداری می شده اند.



انبار غلات

مجموعه انبارهای غلات در جنوب غربی باغ و نزدیک ورودی اصلی

مجموعه واقع شده است. این مجموعه به واسطه در کنار هم قرار گرفتن انبارهایی با ۹ سقف گنبدی به بنای ۹ گنبد نیز شناخته می شود. ساختار معماری آن دارای پلان شبستانی و ستوندار با چهار ستون قطور با مقطع مربع (۱*۱ متر) در میانه و ۹ گنبد آجری با چفد تیزه ای کند در سقف است. هر کدام از این گنبدها دارای هورنوهی دایره ای شکلی هستند که وظیفه تامین نور و تهویه داخل بنا را بر عهده دارند. همچنین این بنا دارای چهار دهلیز در بخش شمالی با طول ۲۲ متر و دو دهلیز در بخش های شرقی و غربی با طول ۱۵ متر می باشد که دارای پوشش گهواره ای با چفد کمائی هستند.